

**Tavola 5: Recente evoluzione dei tassi d'interesse medi applicati alle imprese sui nuovi prestiti**

MEDIA DEL PERIODO	.....Società non finanziarie.....			Famiglie Produttrici
	oltre 1 mln	Medio	fino a 1 mln	
giu-18	1,13	1,49	1,94	2,90
lug-18	1,14	1,49	1,95	2,72
ago-18	1,20	1,55	1,98	2,96
set-18	1,02	1,46	1,98	3,00
ott-18	1,13	1,53	1,96	2,98
nov-18	1,07	1,51	1,98	2,98
dic-18	1,13	1,47	1,95	3,06
gen-19	1,04	1,47	2,03	3,13
feb-19	1,03	1,51	2,05	3,16
mar-19	0,91	1,42	2,02	3,11
apr-19	1,00	1,46	2,02	3,06
mag-19	0,92	1,43	2,02	3,01
giu-19	0,92	1,35	1,95	3,03

Fonte: Banca d'Italia - Moneta e banche TTI30100-TTI30300 - Elaborazioni Ufficio Credito Confesercenti.

**Tavola 6a: Prestiti alle imprese del comparto commerciale e turistico**

FINE PERIODO	Imprese con oltre 5 addetti	Famiglie Produttrici	IMPRESE TOTALI
	.....milioni di € .....		
giu-18	165.414	23.886	189.300
lug-18	166.473	23.784	190.257
ago-18	163.916	23.614	187.530
set-18	162.467	23.465	185.932
ott-18	162.447	23.431	185.878
nov-18	163.883	23.505	187.388
dic-18	160.392	22.609	183.001
gen-19	160.246	22.529	182.775
feb-19	160.218	22.485	182.703
mar-19	158.108	22.233	180.341
apr-19	158.799	22.077	180.876
mag-19	158.406	22.073	180.479
giu-19	157.160	21.871	179.031

Fonte: Banca d'Italia - Banche e moneta: serie nazionali, Tavola ATECO100 - Elaborazioni Ufficio Credito Confesercenti.

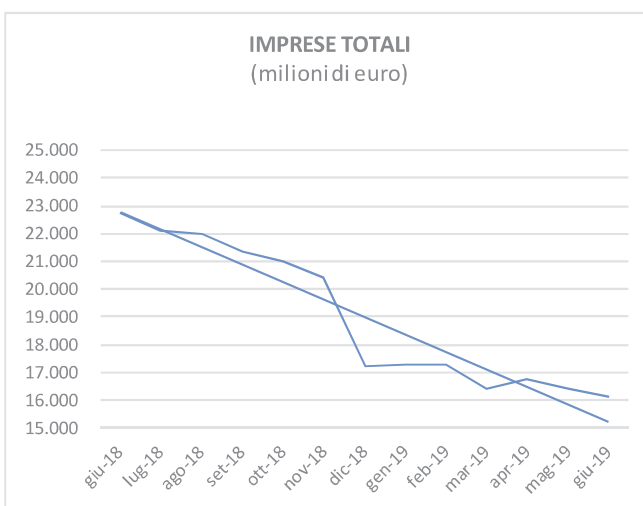
**Tavola 6b: Recente dinamica dei prestiti bancari alle imprese del comparto commerciale e turistico**

FINE PERIODO	Imprese con oltre 5 addetti	Famiglie Produttrici	IMPRESE TOTALI
	.....CAGR (var% A/A).....		
giu-18	-5,2	-7,1	-5,5
lug-18	-2,4	-4,4	-2,7
ago-18	-2,7	-4,7	-2,9
set-18	-3,0	-4,7	-3,2
ott-18	-3,4	-4,7	-3,5
nov-18	-3,8	-5,0	-4,0
dic-18	-4,5	-8,2	-5,0
gen-19	-6,7	-8,8	-7,0
feb-19	-5,9	-8,8	-6,3
mar-19	-7,0	-9,8	-7,3
apr-19	-7,2	-10,1	-7,6
mag-19	-7,6	-11,1	-8,0
giu-19	-5,0	-8,4	-5,4

Fonte: Banca d'Italia - Banche e moneta: serie nazionali, Tavola ATECO100 - Elaborazioni Ufficio Credito Confesercenti.

**Tavola 7a: Sofferenze lorde delle imprese del comparto commerciale e turistico**

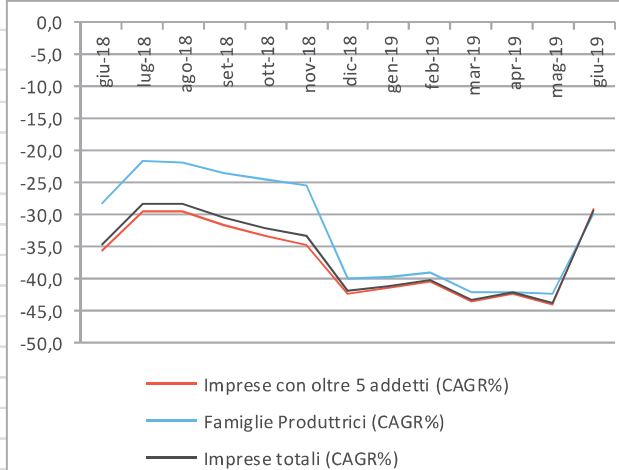
FINE PERIODO	Imprese con	Famiglie	IMPRESE
	oltre 5 addetti	Produttrici	TOTALI
	.....milioni di €.....		
giu-18	19.032	3.730	22.762
lug-18	18.478	3.620	22.098
ago-18	18.351	3.612	21.963
set-18	17.785	3.543	21.328
ott-18	17.463	3.513	20.976
nov-18	16.988	3.446	20.434
dic-18	14.516	2.693	17.209
gen-19	14.594	2.701	17.295
feb-19	14.596	2.704	17.300
mar-19	13.841	2.595	16.436
apr-19	14.182	2.606	16.788
mag-19	13.783	2.605	16.388
giu-19	13.498	2.621	16.119



Fonte: Banca d'Italia - Banche e moneta: serie nazionali, Tavola ATECO200 - Elaborazioni Ufficio Credito Confesercenti.

**Tavola 7b: Recente dinamica delle sofferenze delle imprese del comparto commerciale e turistico**

FINE PERIODO	Imprese con	Famiglie	IMPRESE
	oltre 5 addetti	Produttrici	TOTALI
	.....CAGR (var% A/A).....		
giu-18	-35,7	-28,2	-34,6
lug-18	-29,4	-21,7	-28,2
ago-18	-29,5	-21,9	-28,4
set-18	-31,7	-23,4	-30,5
ott-18	-33,4	-24,4	-32,0
nov-18	-34,8	-25,3	-33,4
dic-18	-42,3	-40,1	-41,9
gen-19	-41,5	-39,8	-41,2
feb-19	-40,5	-39,1	-40,3
mar-19	-43,4	-42,0	-43,2
apr-19	-42,3	-42,0	-42,2
mag-19	-44,0	-42,3	-43,7
giu-19	-29,1	-29,7	-29,2



Fonte: Banca d'Italia - Banche e moneta: serie nazionali, Tavola ATECO200 - Elaborazioni Ufficio Credito Confesercenti.

**Tavola 8: Evoluzione del rapporto sofferenze / prestiti bancari alle imprese del comparto commerciale e turistico**

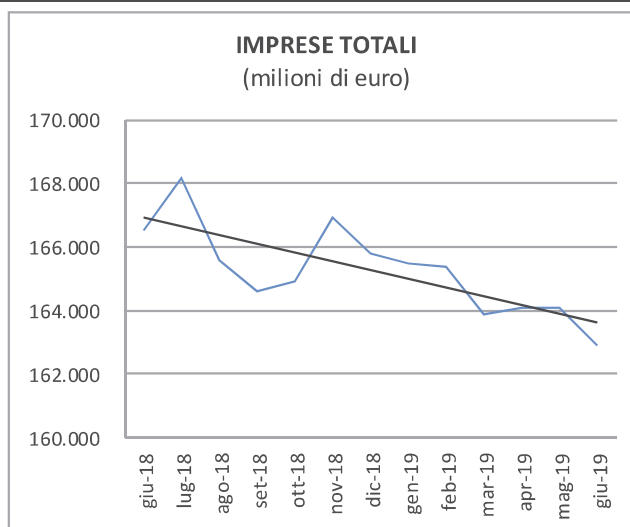
FINE PERIODO	Imprese con	Famiglie	IMPRESE	Differenziale FP-SNF (basis points)
	oltre 5 addetti	Produttrici	TOTALI	
	.....Risk ratio %.....			
giu-18	11,5	18,2	15,4	674
lug-18	11,1	18,2	15,0	706
ago-18	11,2	18,0	14,9	683
set-18	10,9	18,2	14,9	721
ott-18	10,7	18,3	14,8	755
nov-18	10,4	18,2	14,8	781
dic-18	9,1	15,6	12,0	657
gen-19	9,1	15,2	11,6	611
feb-19	9,1	15,3	11,7	619
mar-19	8,8	15,1	11,5	634
apr-19	8,9	15,0	11,3	606
mag-19	8,7	14,7	10,9	596
giu-19	8,6	11,9	9,4	332



Fonte: Banca d'Italia - Banche e moneta: serie nazionali, Tavole ATECO100 e 200 - Elaborazioni Ufficio Credito Confesercenti.

**Tavola 9a: Prestiti vivi alle imprese del comparto commerciale e turistico**

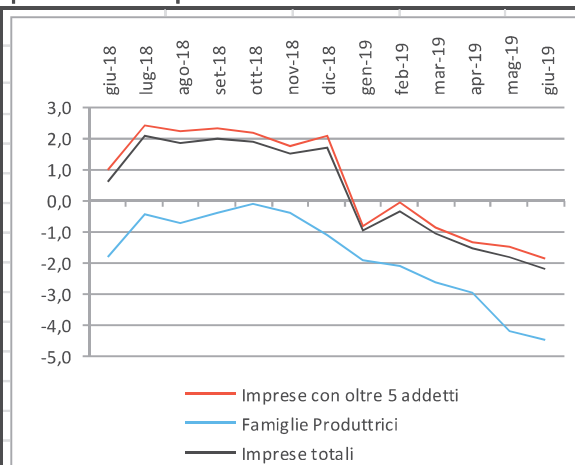
FINE PERIODO	Imprese con	Famiglie	IMPRESE TOTALI
	oltre 5 addetti	Produttrici	
	.....milioni di €.....		
giu-18	146.382	20.156	166.538
lug-18	147.995	20.164	168.159
ago-18	145.565	20.002	165.567
set-18	144.682	19.922	164.604
ott-18	144.984	19.918	164.902
nov-18	146.895	20.059	166.954
dic-18	145.876	19.916	165.792
gen-19	145.652	19.828	165.480
feb-19	145.622	19.781	165.403
mar-19	144.267	19.638	163.905
apr-19	144.617	19.471	164.088
mag-19	144.623	19.468	164.091
giu-19	143.662	19.250	162.912



Fonte: Banca d'Italia - Banche e moneta: serie nazionali, Tavole ATECO100 e 200 - Elaborazioni Ufficio Credito Confesercenti.

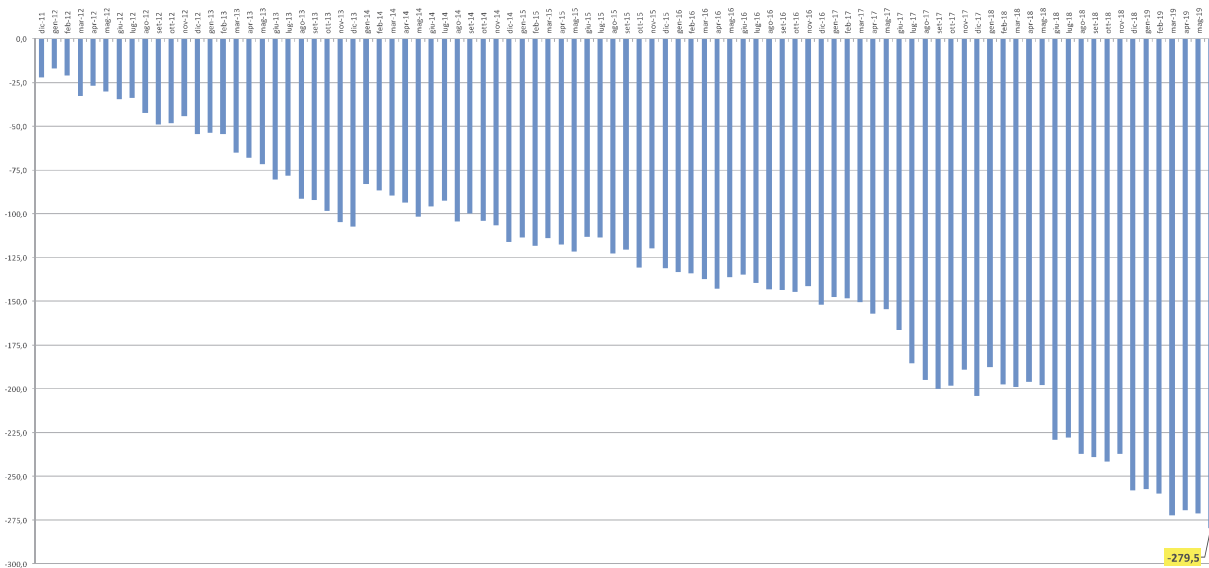
**Tavola 9b: Recente dinamica dei prestiti vivi delle imprese del comparto commerciale e turistico**

FINE PERIODO	Imprese con	Famiglie	IMPRESE TOTALI
	oltre 5 addetti	Produttrici	
	.....CAGR (var% A/A).....		
giu-18	1,0	-1,8	0,6
lug-18	2,4	-0,4	2,1
ago-18	2,2	-0,7	1,9
set-18	2,3	-0,4	2,0
ott-18	2,2	-0,1	1,9
nov-18	1,8	-0,4	1,5
dic-18	2,1	-1,1	1,7
gen-19	-0,8	-1,9	-1,0
feb-19	-0,1	-2,1	-0,3
mar-19	-0,9	-2,6	-1,1
apr-19	-1,3	-2,9	-1,5
mag-19	-1,5	-4,2	-1,8
giu-19	-1,9	-4,5	-2,2



Fonte: Banca d'Italia - Banche e moneta: serie nazionali, Tavole ATECO100 e 200 - Elaborazioni Ufficio Credito Confesercenti.

### Il Credit crunch cumulado verso le Imprese non finanziarie in Italia dal novembre 2011 (miliardi di euro)



Le statistiche ufficiali sul credito bancario in Italia, relative agli ultimi 13 mesi, che evidenziano le recenti dinamiche tendenziali calcolate sui “dati grezzi” (ossia senza tener conto delle cartolarizzazioni e degli altri crediti ceduti e cancellati dai bilanci bancari), sono state integrate da uno speciale approfondimento - di interesse associativo - sul comparto commerciale e turistico, consentendo il confronto omogeneo con i dati complessivi, da assumere come “benchmark” nelle valutazioni.

\* Gli aggregati creditizi rilevati a fine mese e sottoposti a monitoraggio periodico sono quelli relativi a: Prestiti bancari (totali e per durata), Sofferenze (lorde e nette), Risk ratio statico (dato dal rapporto percentuale fra Sofferenze lorde e Prestiti totali), Prestiti vivi (dato dalla differenza fra Prestiti totali e Sofferenze lorde), Tassi d’interesse applicati sui nuovi prestiti. Approfondimenti specifici vengono inoltre riservati al comparto commerciale-turistico.